

Дети с особыми образовательными потребностями (Минпросвещения России)

Минпросвещения России обеспечивает деятельность по защите прав учащихся с особыми образовательными потребностями на доступное качественное образование, комплексной поддержке коррекционных школ, созданию в школах и детских садах инклюзивной образовательной среды.

В рамках федерального проекта «Современная школа» национального проекта «Образование» в более чем 50% коррекционных школ (около 900 образовательных организаций) пройдет модернизация инфраструктуры. В частности, будут оснащены трудовые мастерские, кабинеты специалистов, осуществляющих психолого-педагогическое сопровождение учеников с особыми образовательными потребностями, учебные кабинеты и помещения для организации качественного доступного образования (компьютерные классы, спортивные залы/залы лечебной физкультуры, учебные кабинеты химии, физики, географии, иностранных языков, музыки и другие кабинеты). Модернизация затронет и инфраструктуру дополнительного образования обучающихся с особыми образовательными потребностями.

Федеральный проект «Успех каждого ребенка» национального проекта «Образование» предусматривает создание условий, позволяющих детям с особыми образовательными потребностями получать качественное доступное дополнительное образование. К 2024 году программами дополнительного образования, в том числе с использованием дистанционных технологий, будет охвачено до 70% детей с ОВЗ.

Федеральный проект «Поддержка семей, имеющих детей» национального проекта «Образование» предусматривает оказание методической, психолого-педагогической и консультационной помощи семьям, воспитывающим детей с инвалидностью.

Памятки:

1. Особенный дети: обучение по новому стандарту
2. Выпускник с ОВЗ и инвалидностью: выбор профессиональной траектории
3. Трудности в развитии ребенка: где получить помощь
4. Выбор маршрута образования для детей с ОВЗ и инвалидностью.

Особенные дети: обучение по новому стандарту



МИНИСТЕРСТВО ПРОСВЕЩЕНИЯ
РОССИЙСКОЙ ФЕДЕРАЦИИ

Как построено образование для детей с интеллектуальными нарушениями

НАЧАЛО ОБУЧЕНИЯ



ГДЕ ПРОИСХОДИТ

По выбору родителей

- Вместе с другими обучающимися
- В отдельных классах, группах
- В отдельных образовательных организациях



ЧТО ВКЛЮЧАЕТ

Создание специальных условий для получения образования

Урочная деятельность

- Учебные предметы, коррекционно-развивающие занятия

Внеурочная деятельность

- Не менее пяти часов в неделю – занятия коррекционной направленности
- Индивидуальные и групповые занятия
- Экскурсии, кружки, секции
- Соревнования
- Общественно полезные (трудовые) практики

Программа сотрудничества с родителями

КАК УСТРОЕНО



В соответствии с адаптированной основной общеобразовательной программой на основании заключения ПМПК* и (или) ИПР** ребёнка-инвалида

ПРОГРАММА

Вариант 1



Вариант 2 – специальная индивидуальная программа развития (учитывает специальные образовательные потребности обучающегося) для детей с тяжёлыми, глубокими или множественными нарушениями



БЕЗБАРЬЕРНАЯ АРХИТЕКТУРНАЯ СРЕДА

Учебное место

- Создаётся с учётом индивидуальных возможностей и особых образовательных потребностей
- Специальные учебники, учебные пособия, рабочие тетради
- Дидактические пособия, технические средства обучения

Помещения

- Классы с зонами для обучения и отдыха
- Трудовые мастерские
- Кабинеты для проведения уроков «Основы социальной жизни», «Домоводство»
- Универсальный дизайн помещений
- Помещения для организации проживания (в случае удалённости от дома)

КЕМ ОБЕСПЕЧИВАЕТСЯ



Кадры

- Педагогические работники (учителя, дефектологи, логопеды, психологи, социальные педагоги, тьюторы) и другие
- Медицинские работники, врачи-специалисты
- Ассистенты (помощники) и другой учебно-вспомогательный персонал

ИТОГ ОСВОЕНИЯ СТАНДАРТА

Получение документа государственного образца
Свидетельство об обучении

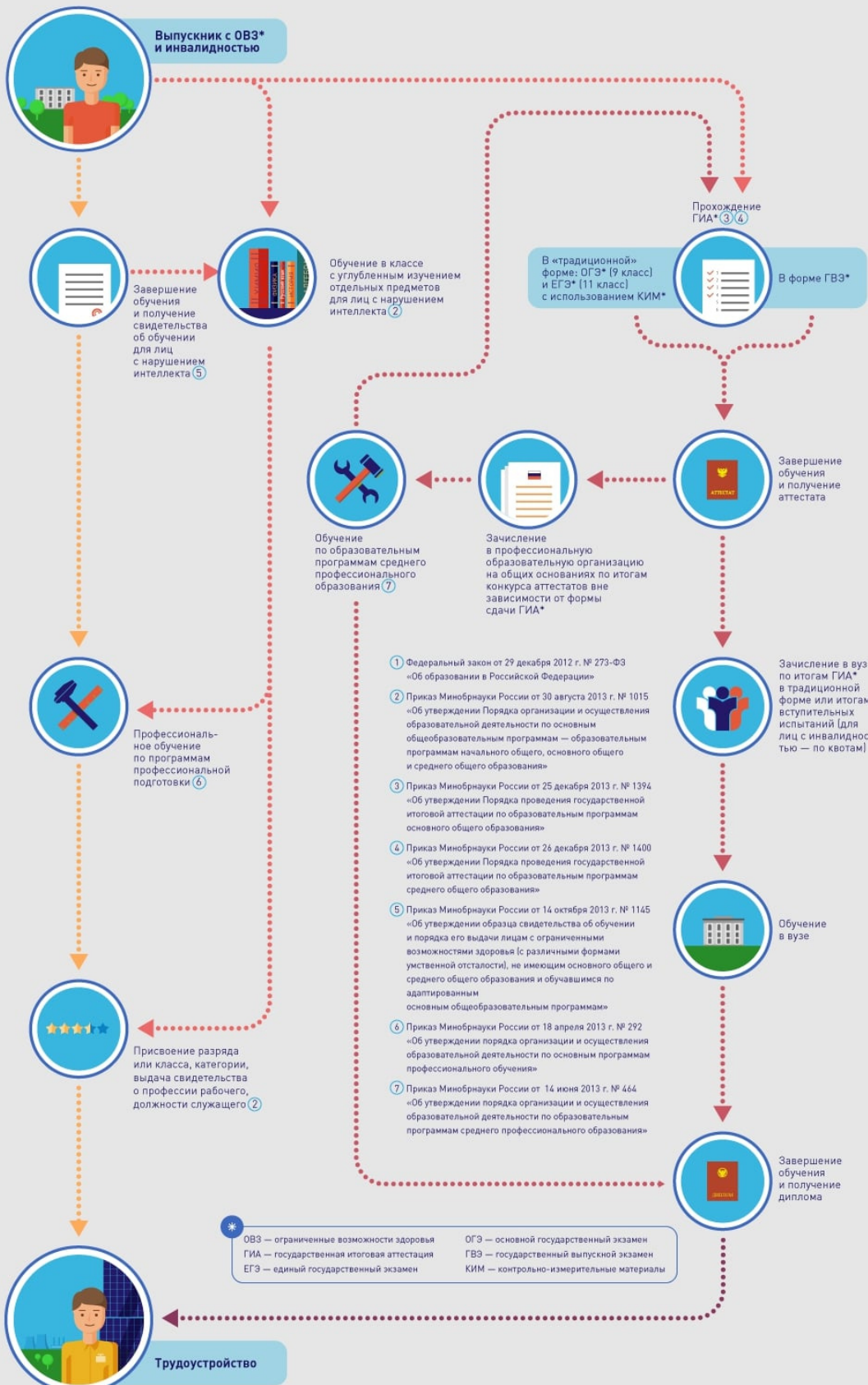
Продолжение обучения по программам профессионального обучения (в том числе в общеобразовательных организациях) В зависимости от особых образовательных потребностей обучающегося

Трудовая деятельность

*ПМПК – Психолого-медико-педагогическая комиссия
**ИПР – Индивидуальная программа реабилитации

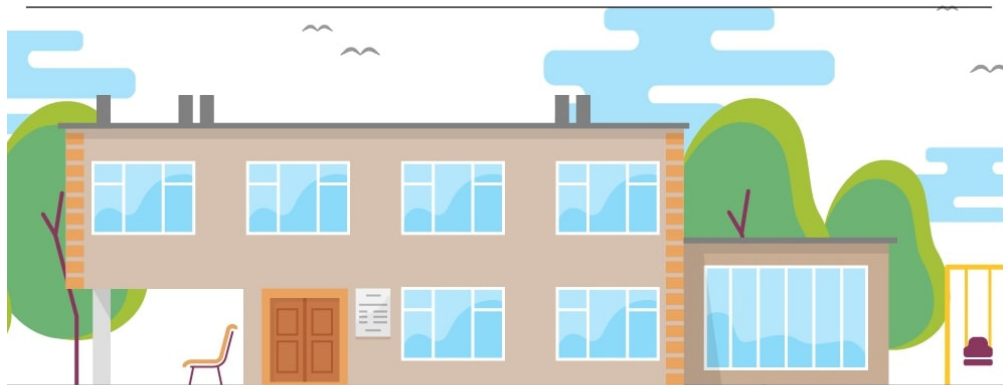
Источник: Федеральный государственный образовательный стандарт образования обучающихся с умственной отсталостью (интеллектуальными нарушениями). Утверждён приказом Министерства образования и науки РФ 19 декабря 2014 г. №1599

Выпускник с ОВЗ и инвалидностью: выбор профессиональной траектории



Трудности в развитии ребёнка: где получить помощь?

Кому и чем помогают центры психолого-педагогической, медицинской и социальной помощи



Центры создаются из расчёта не менее одного учреждения на 5 000 детей в каждом городе или районе



Центры помощи – многопрофильные учреждения, в которых можно получить консультацию и поддержку

При первом обращении Вас попросят предъявить свой паспорт и свидетельство о рождении ребёнка



ПСИХОЛГОВ



УЧИТЕЛЕЙ-ЛОГОПЕДОВ



УЧИТЕЛЕЙ-ДЕФЕКТОЛГОВ



МЕДИЦИНСКИХ РАБОТНИКОВ



СОЦИАЛЬНЫХ ПЕДАГОГОВ

0+

Центр оказывает помощь детям любого возраста

Обратиться в центр помощи могут все семьи с детьми



Работа с детьми, у которых есть трудности в учёбе, развитии и социальной адаптации



Помощь детям, признанным потерпевшими, свидетелями преступления, подозреваемыми, обвиняемыми или подсудимыми по уголовному делу



Проведение психолого-медико-педагогической комиссии – комплексного обследования детей для разработки рекомендаций по созданию особых условий обучения и мониторинга их развития и социализации



Ресурсное обеспечение инклюзивного образования



Консультирование специалистов образовательных организаций, родителей и детей с 15 лет



Помощь в профориентации и получении профессии



Клубы, группы и другие формы работы с детьми с ОВЗ и инвалидностью и их родителями

Дополнительная информация о деятельности отдельных учреждений – в Навигаторе центров психологической помощи РФ

Источники:

Статья 42 Федерального закона от 29.12.2012 г. N 273-ФЗ «Об образовании в Российской Федерации»

Письмо Минобрнауки России от 10.02.2015 г. N ВК-268/07-0 «О совершенствовании деятельности центров психолого-педагогической, медицинской и социальной помощи»

Приказ Минобрнауки России от 20.09.2015 г. N 1082 «Об утверждении Положения о психолого-медико-педагогической комиссии»

Центры помощи могут оказывать дополнительные платные услуги



- Психологическую и правовую экспертизу
- Психологическую помощь взрослым
- Дополнительное образование взрослых
- Иную приносящую доход деятельность

Выбор маршрута образования для детей с ОВЗ и инвалидностью

Дошкольное, общее образование для детей от рождения до момента получения общего образования

